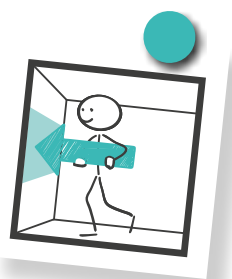


# DECOFLAIR® 3D WALL PANELS MONTAGE AANLEIDING



## Vorbereitung

DECOFLAIR® 3D WALL PANELS dienen droog en liggend opgeborgen te worden. De aanbevolen temperatuur is +15°C à +25°C. Om een optimaal resultaat te krijgen, dienen de opslag en het aanbrengen van de panelen te gebeuren bij vochtigheidsomstandigheden en temperaturen die ongeveer identiek zijn aan die van de kamer, na aanbrenging. Het aanbrengen op een vochtige ondergrond, evenals bij zéér hoge temperaturen, is te vermijden.

Was de randen en de achterkant van het paneel af met een enigszins vochtige spons, ten einde deze stofvrij te maken en laat vervolgens drogen. Let er tevens op, dat de ondergrond proper, stof-, en vetvrij is.

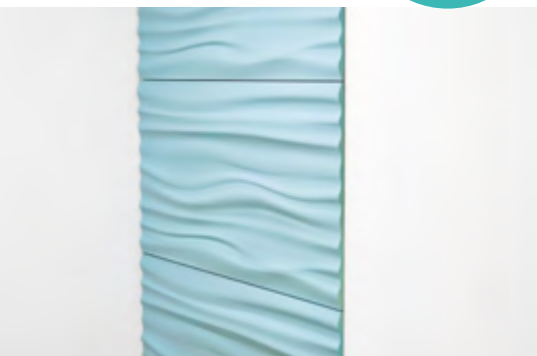
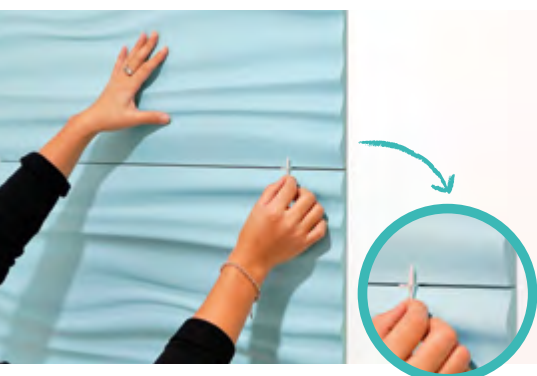


**NMC sa**  
Gert-Noël-Strasse – B-4731 Eynatten  
☎ +32 87 85 85 00 – 📠 +32 87 85 85 11  
info@nmc.eu

[www.nmc.eu](http://www.nmc.eu)



# DECOFLAIR® 3D WALL PANELS

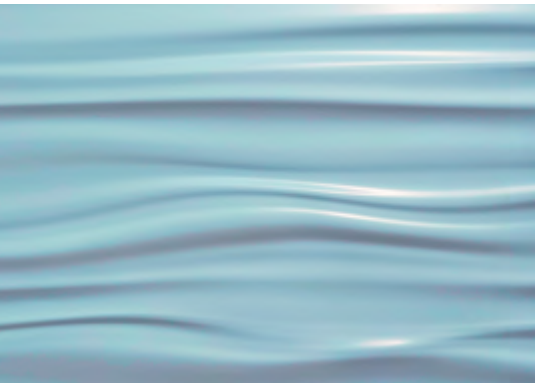


## Installatie met zichtbare voegen

1. Schilder de panelen met behulp van een rol voor gladde oppervlakten of met een spuitpistool, spuitbus. Gelieve erop te letten dat ook de zij-kanten van de panelen met een verflaag voorzien worden.  
Notitie: De DECOFLAIR® 3D WALL PANELS kunnen met verf op water-basis, en vernis op Acryl- of PU basis, evenals Alkydhars bewerkt wor-den. nochtans, is het raadzaam vooraf te testen.
2. Zet, met behulp van een paneel, markeringslijnen ten einde de definitie-ve uitlijning van de panelen te bepalen.
3. In het geval van een vrijstaande montage, dient u op de onderste lijn, gedurende de droogtijd van de lijm, spijkers ter ondersteuning in te slaan.
4. Let op uniformiteit tussen de kleur van de onderkant van de afdichting en de uiteindelijke kleur van het paneel.
5. De achterkant van de panelen gelijkmatig verlijmen met DECOFLAIR® PLUS en er voor zorg dragend, dat ook de buitenste randen van het paneel van lijm voorzien worden.  
Lijmverbruik: ±1 cartridge lijm voor 4 DECOFLAIR® 3D WALL PANELS.
6. Breng de panelen zoals gewenst aan en druk deze gedurende de tijd die nodig is om te kleven, stevig aan. Uiteraard in overeenstemming met de aanbevelingen van de lijmfabrikant.
7. Breng tussen elk paneel 2mm tegelkruisjes aan, ten einde een montage met uniforme voegen te realiseren.

**Belangrijke notitie:** Zorg ervoor, dat de voegen tussen de panelen lijm-vrij zijn.

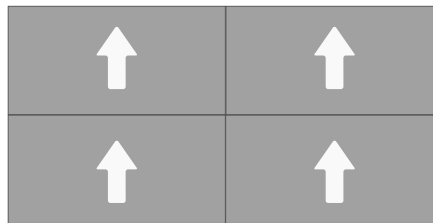
# DECOFLAIR® 3D WALL PANELS



## Aanvullende instructies

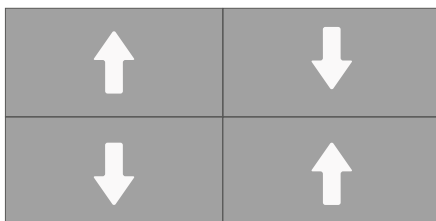
- DECOFLAIR® 3D WALL PANELS mogen enkel en alleen gebruikt worden voor binnengebruik.
- Na afloop van montage, blijven de verbindingen licht zichtbaar. Dit is géén reden tot klacht.
- Polyurethaan kan een lichte vervorming ondergaan bij sterke veranderingen binnen de temperaturen en de vochtigheidsgraad.
- DECOFLAIR® 3D WALL PANELS bieden weerstand aan temperaturen oplopend tot +60 °C.
- De panelen kunnen met behulp van elk soort zaag, fijne tanden, gezaagd worden. Er kan ook een cut-out in de Wall Panels gemaakt worden, om een draaischakelaar, stopcontact etc, aan te brengen.
- Met betrekking tot het model BUBBLES/SAHARA, gelieve de op de achterkant van het paneel door middel van een pijl aangegeven richtlijnen voor het plaatsen te respecteren.

## Bubbles & Sahara

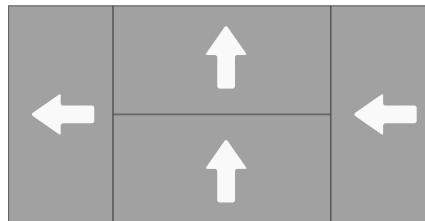


- Verdere plaatsingmogelijkheden:

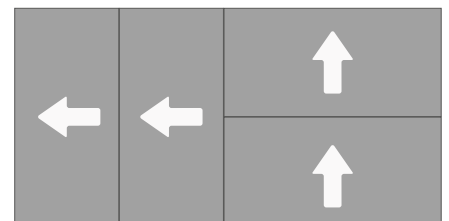
### Ocean & Laces



### Laces



### Laces



NMC sa behoudt zich het recht voor om, op elk ogenblik en zonder voorafgaande kennisgeving, de kenmerken en zijn productgamma te wijzigen. De inlichtingen in deze folder zijn te goeder trouw ten opzichte van de huidige technische kennis. De correcte toepassing rust op de gebruiker. Mocht de gebruiker vragen hebben over de vereiste toepassing, nodigt NMC sa hem uit om contact op te nemen met de firma of met de vertegenwoordigers.

Deze fiche werd opgesteld volgens de huidige stand van onze kennis. Wij behouden het recht om wijzigingen aan te brengen zonder voorafgaande kennisgeving. Tenzij door ons schriftelijk bevestigd, zijn alle studies, schetsen, avis, raadgevingen of andere technische documenten over de eventuele functie, gedrag of prestaties van de goederen louter indicatief. Het materiaal kan alleen worden aangewend in functie van het meest courante gebruik bij normale toepassingen en klimaatomstandigheden (gematigd Europees klimaat) of in de omstandigheden die ons schriftelijk door de klant worden voorgesteld en door ons worden goedgekeurd. Onder voorbehoud van kwaad opzet of zware fout aan onze kant, vallen deze studies, aanbevelingen en andere technische documenten niet onder onze verantwoordelijkheid. Het is aan de klant om ze te controleren en na te kijken of het materiaal geschikt is voor het gebruik dat hij ermee beoogt.

Onze Firma kan niet aansprakelijk gesteld worden bij niet-naleving van de montageinstructies.

[www.nmc.eu](http://www.nmc.eu)

**NMC sa**  
Gert-Noël-Strasse – B-4731 Eynatten  
☎ +32 87 85 85 00 – 📠 +32 87 85 85 11  
info@nmc.eu

